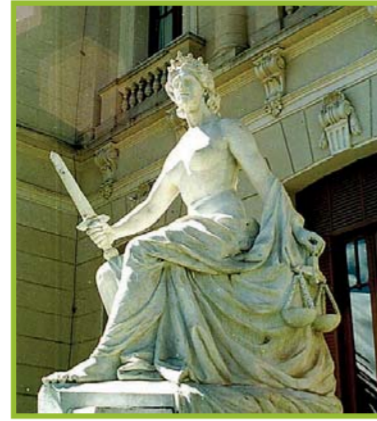




GORRITI 295



SAN MARTIN AL 400



• Infografía

EL CASCO HISTORICO de San Salvador de Jujuy



BELGRANO AL 400



SARMIENTO AL 200



1 Secretaría de Turismo

La Secretaría de Turismo y Cultura de la Provincia de Jujuy, brinda información a turistas que llegan de diversos puntos del país y del exterior. Para saber más sobre nuestra provincia llame al (0388) 4221343/26 o visite su sitio web: www.secturjujuy.com.ar

2 Casa de Gobierno

En alusión a los castillos franceses del siglo XVII, fue gestada en el siglo XX y se habilitó en 1920. En el Salón de la Bandera se encuentra la urna que resguarda el pabellón que Belgrano legó al pueblo jujeño por su heroica participación en la guerra de la independencia. En su man-

zana se albergan cuatro magníficas obras escultóricas de Lola Mora: La Paz, La Justicia, La Libertad y El Progreso. Realizadas originalmente para el edificio del Congreso de la Nación, diversas causas llevaron a que en 1915 estas esculturas fueran donadas y ubicadas en nuestra ciudad.



3 Plaza Belgrano

La plaza principal de San Salvador de Jujuy se ubica en las calles Sarmiento, San Martín, Gorriti y Belgrano ocupando el mismo lugar que se le designó cuando se trazaron las calles y se fundó la ciudad en 1593. La plaza posee un bello espacio ver-

de donde pasean continuamente habitantes y turistas. Por las diagonales que atraviesan zonas plantadas con césped y vistosas flores y arboledas se llega al "Monumento Ecuéstro del Gral. Manuel Belgrano", quien sostiene en su mano derecha el estandarte patrio. La fuente de donde pasean continuamente ha-

4 Cabildo

Es sede de la policía provincial y en él se encuentra el Museo Histórico Policial, cuenta con cuatro salas donde se aprecian distintos objetos de interés. Del siglo XIX y declarado Monumento Histórico Nacional, fue reconstruido luego de un terremoto en 1863.

5 Iglesia Catedral

De estilo neoclásico, data de principios del siglo XVII. Fue finalizada en 1765, tras un terremoto en el año 1962. Junto al púlpito de neto barroco español, se destaca la talla de madera de ñandubay y cedro laminada en oro; un confesionario de arte colonial y un santo Cristo de

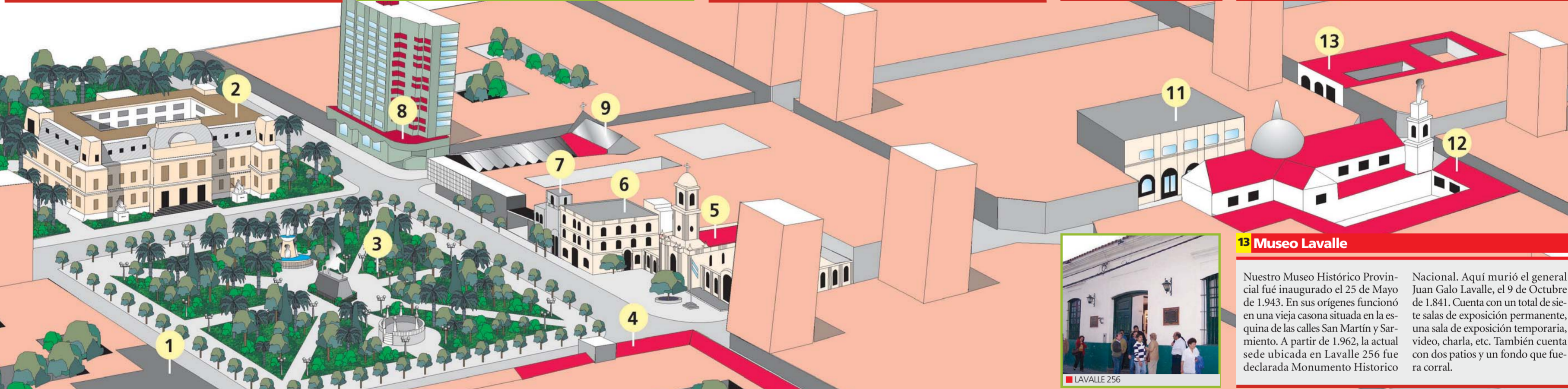
madera y yeso. El púlpito, uno de los mejores logrados del país, fue tallado por habitantes hace siglos; su escalera presenta la escala que soñó Jacob en las escrituras de la Biblia, la taza del mismo se representan los cuatro evangelistas: San Mateo, San Marcos, San Lucas y San Juan.



SARMIENTO AL 268

6 Populorum Progreso

El POPULORUM-IFD N° 7, comenzó a funcionar el 24 de Junio de 1968 y fue sede en donde anteriormente funcionaba la diócesis de Jujuy. Allí se dictan diferentes carreras de nivel terciario como la de Ciencias Económicas, una de las mejores conceptualizadas del país.



SARMIENTO 246

7 Obispo

Fue creado el 20 de abril de 1934. Su primer obispo fue Mons. Enrique Mühn, luego lo precedieron Mons. José Miguel Medina y Mons. Arcenio Raúl Casado. El obispo actual es Marcelino Palentini, elegido el 11 de julio de 1995 por el Papa Juan Pablo II.



SAN MARTIN ESQUINA SARMIENTO

8 Culturarte

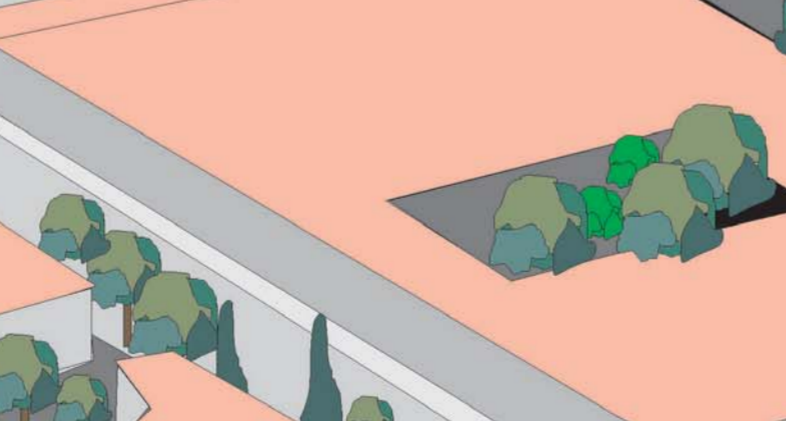
Desde el año 2003, en sus tres primeras plantas, funciona el primer centro cultural oficial que posee como bien patrimonial la pinacoteca provincial. "Culturarte" es un espacio para las diversas manifestaciones artísticas, sus cultores, la comunidad jujeña y los turistas.



SAN MARTIN AL 500

9 Ntra. Sra. del Huerto

El sacerdote Escolástico Zegada, en 1.859 fundó el Colegio de la Educandas, hoy Colegio Ntra. Sra. del Huerto, que dio a Jujuy su primera constitución en 1.856. Es una de las instituciones educativas privadas más completas de nuestra ciudad.



URQUIZA 210

10 Vieja Estación

Cuando se determinó proseguir desde la capital de la provincia con el ferrocarril a Orán y La Quiaca en 1901 simultáneamente se edificó la estación de Jujuy, hoy Ferrocarril General Belgrano. En 1907 se inician las obras del edificio, de elegante arquitectura afrancesada. Actual-

mente el Centro Cultural Vieja Estación es destinado a exposiciones, y espectáculos, cuenta con una cineteca, un museo de artes plásticas, oficina de información turística y dependencias de la Dirección de Turismo y Cultura de la Municipalidad de San Salvador de Jujuy.



BELGRANO 652

11 Biblioteca Popular

Comienza a construirse en el año 1.906. Concluye en 1.909. En 1.978, un subsidio permitió comenzar sus remodelaciones. Las nuevas ampliaciones son inauguradas el 4 de marzo de 1982. Posee una salón de libros de autores jujeños y una sala para niños.

Del estilo tradicional de las iglesias franciscanas del siglo XX, este templo, del año 1927, está precedido por un atrio cercado por rejas, destacándose su nave principal y otra del crucero, rematando en una cúpula que posee una araña colgante. Sobresale el púlpito tallado en



BELGRANO ESQUINA LAVALLE

12 Iglesia San Francisco

madera del siglo XVIII y una imagen de madera de San Francisco. En su exterior la torre del año 1900, es más antigua que el templo. Posee cuatro cuerpos, un reloj y una imagen de San Francisco. Su Museo expone arte sacro de los franciscanos que se establecieron en el siglo XVII.



LAVALLE 256

13 Museo Lavalle

Nuestro Museo Histórico Provincial fué inaugurado el 25 de Mayo de 1.943. En sus orígenes funcionó en una vieja casona situada en la esquina de las calles San Martín y Sarmiento. A partir de 1962, la actual sede ubicada en Lavalle 256 fue declarada Monumento Histórico



Nacional. Aquí murió el general Juan Galo Lavalle, el 9 de Octubre de 1.841. Cuenta con un total de siete salas de exposición permanente, una sala de exposición temporaria, video, charla, etc. También cuenta con dos patios y un fondo que fuera corral.